



Op de juiste manier inhaleren met een puffer kan erg moeilijk zijn. De AC Girlz* voorzetskamer maakt inhaleren makkelijker. Als het medicijn in de AC Girlz* voorzetskamer wordt gespoten, blijft het daar als een wolkje in zweven. Als je inademt door de voorzetskamer stromen de kleine deeltjes met de lucht mee in je longen, waar ze hun werk kunnen doen!

Voor meer informatie over je nieuwe voorzetskamer bezoek je www.mijnaerochamber.nl



Bestel nu gratis je eigen opbergetui op www.mijnaerochamber.nl

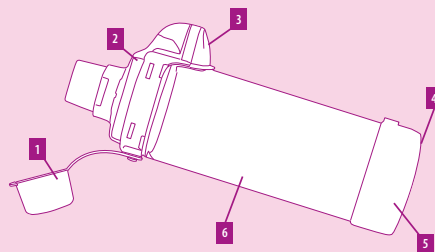
Fabrikant:
Trudell Medical International, 725 Third Street
London, Ontario, Canada N5V 5G4
Europees gemachtigde:
Trudell Medical International Europe Limited,
Biocity, Nottingham, Pennyfoot Street,
Nottingham, NG1 1GF, Verenigd Koninkrijk
Distributeur in Nederland:
Teva Nederland B.V.
Swensweg 5, 2031 GA Haarlem
telefoon: 023 5 147 157



* Handelsmerken en gedeponeerde handelsmerken van TMI.
Copyright © Trudell Medical International 2010.
Alle rechten voorbehouden.
P/N: 101804-001 Rev.A



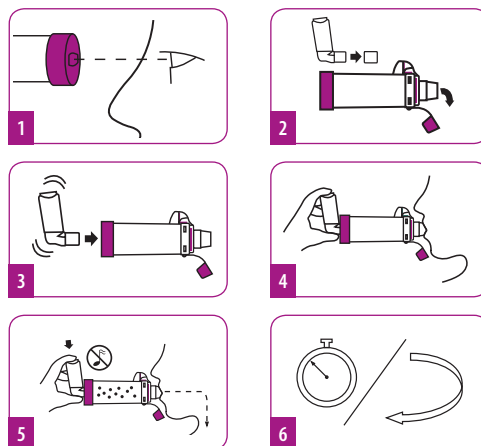
Elk onderdeel van de voorzetskamer is voor jou gemaakt.



Het belangrijkste wat je moet onthouden is dat je je medicijn precies zo moet innemen als de dokter heeft voorgeschreven. Denk eraan dat je inhaleert om beter te kunnen ademen.

- 1 Kapje**
Dit houdt het mondstuk schoon. Het zit vast, zodat je het niet kwijt kunt raken.
- 2 Ventielsysteem**
Het ventiel opent en sluit gemakkelijk wanneer je in- en uitademt. De uitgeademde lucht kan niet in de kamer komen door een speciaal klepje dat maar in één richting open gaat.
- 3 Flow-Vu* inhalatie-indicator**
Deze beweegt naar je toe als je inademt. Hierdoor kan je ouder/verzorger zien of je goed door de voorzetskamer ademt. De Flow-Vu* indicator geeft bevestiging dat de inhalatie correct wordt uitgevoerd.
- 4 FlowSignal* fluitje**
Als je de fluittoon hoort, betekent dit dat je te snel inademt. Doe het wat kalmer aan!
- 5 Achterstuk**
Doordat het achterstuk flexibel is, passen de meeste puffers erop.
- 6 Antistatische voorzetskamer**
Deze zorgt ervoor dat het wolkje medicijn niet aan de zijkant kleefst maar in de voorzetskamer blijft zweven, zodat je het helemaal kunt inhaleren. De voorzetskamer kan direct uit de verpakking gebruikt worden.

Hoe gebruik ik mijn AC Girlz* voorzetskamer?



- 1 Kijk in de voorzetskamer om er zeker van te zijn dat er geen beschadiging is. Onmiddellijk vervangen als dat wel zo is.
- 2 Haal het kapje van je puffer én van de voorzetskamer af.
- 3 Schud de puffer gedurende 5 seconden en steek hem daarna in het achterstuk van de voorzetskamer.
- 4 Doe het mondstuk tussen je tanden en sluit je lippen.
- 5 Adem rustig uit door de voorzetskamer. Begin in te ademen en druk op je puffer, zodat je medicijn in de voorzetskamer gespoten wordt. Spuit niet meer dan één pufje tegelijk in je voorzetskamer.
- 6 Je moet even wachten voordat je opnieuw een pufje medicijn kunt inhaleren. Lees de bijsluiter van je puffer om te weten hoeveel pufjes je van de dokter mag inhaleren en hoe lang je tussen twee pufjes moet wachten.



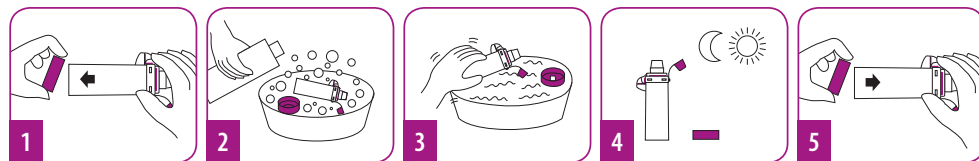
Als je de fluittoon hoort, betekent dit dat je te snel inademt. **DOE HET WAT KALMER AAN!**

Tips:

De beste manier voor het inhaleren van je medicijn is om één keer, langzaam en diep in te ademen en dan 5 tot 10 seconden je adem in te houden. Als je dat nog niet kunt, haal je 5 tot 6 keer langzaam adem. Zorg er wel voor dat je je lippen stevig rondom het mondstuk gesloten houdt.

Hoe maak ik mijn voorzetskamer schoon?

Je kunt de voorzetskamer meteen gebruiken nadat je hem hebt uitgepakt. Maak daarna je voorzetskamer elke week schoon volgens de gebruiksaanwijzing.



- 1 Haal het achterstuk van de voorzetskamer af en open het kapje.
- 2 Leg beide onderdelen in warm water met afwasmiddel en laat ze 15 minuten weken.
Als de kamer nog niet schoon is, maak dan de binnenzijde voorzichtig schoon met een zachte doek.
- 3 Spoel beide onderdelen met schoon water af. Schud het water eraf.
- 4 Rechtop laten drogen aan de lucht. Niet droog wrijven. Zorg ervoor dat de onderdelen goed droog zijn voordat je ze in elkaar zet.
- 5 Zet het achterstuk er weer op en druk het stevig vast. Het streepje op het achterstuk moet aan de kant van de Flow-Vu* indicator zitten.

Opmerkingen en voorzorgsmaatregelen

Opmerkingen:

- Als je de voorzetskamer niet gebruikt, bewaar deze dan in het opbergetui, dat je kunt aanvragen via www.mijnaerochamber.nl
- **Vervang de voorzetskamer na 12 maanden.**
De gebruiksduur is afhankelijk van de omgeving, de manier van bewaren en hoe vaak je de voorzetskamer gebruikt.
- Tip: Het kan gemakkelijk zijn om een extra voorzetskamer te hebben, bijv. voor op school of in de sporttas. Kijk voor meer informatie op www.mijnaerochamber.nl
- Maak je voorzetskamer wekelijks schoon volgens de gebruiksaanwijzing.

Voorzorgsmaatregelen:

- Lees de bijsluiter van je puffer en volg de instructies.
- Niet in de vaatwasser schoonmaken.
- Laat niemand anders je voorzetskamer gebruiken.